

Muhtasari wa Matokeo ya Majaribio ya Kimatibabu

Utafiti wa kuchunguza matokeo ya muda mrefu kwa wanaougua nimonia inayosababishwa na COVID-19

Angalia mwisho wa muhtasari uone jina kamili la utafiti.

Kuhusu muhtasari huu

Huu ni muhtasari wa matokeo ya jaribio la kimatibabu (unaoitwa 'utafiti' katika hati hii) - uliotayarishwa kwa ajili ya:

- Umma.
- Walioshiriki katika utafiti huu.

Utafiti ulianza Oktoba 2020 na ukakamilika mwezi Juni 2022. Muhtasari huu uliandikwa baada ya utafiti kukamilika.

Hakuna utafiti mahususi unaoweza kubaini yote kuhusu kupata afueni baada ya kuugua. Ili kufahamu yote tunayohitaji kujua, tunahitaji kufanya tafiti nyingi zinazohusisha washiriki wengi. Matokeo ya utafiti huu huenda yakawa tofauti na tafiti zingine za ufuatiliaji wa muda mrefu kwa walioambukizwa nimonia inayosababishwa na COVID-19.

- **Hii inamaanisha, hupaswi kufanya maamuzi kulingana na muhtasari huu pekee – wasiliana na daktari wako ikiwa una swali lolote.**

Maudhui ya muhtasari

1. Maelezo ya jumla kuhusu utafiti huu
2. Je, nani walioshiriki katika utafiti huu?
3. Je, utafiti huu ulikuwa vipi?
4. Je, matokeo ya utafiti yalikuwa yepi?
5. Je, madhara yepi yalikuwepo?
6. Utafiti huu umesaidia vipi utafiti kwa ujumla?
7. Je, kuna mipango ya kufanya tafiti nyinginezo?
8. Ninaweza kupata wapi maelezo zaidi?

Faharasa

- COVID-19 = ugonjwa wa virusi vya korona wa 2019

Tunawashukuru watu walioshiriki katika utafiti huu

Walioshiriki katika utafiti huu wamewasaidia watafiti kujibu maswali muhimu kuhusu hali zao za afya baada ya kulazwa hospitalini kutokana na nimonia inayosababishwa na COVID-19.

Maelezo muhimu kuhusu utafiti huu

Je, madhumuni ya utafiti yalikuwa yepi na kina nani walishiriki?

- Utafiti huu ulifanywa ili kubaini athari za kiafya za muda mrefu, hali ya maisha, na uwezo wa kufikiri baada ya kulazwa hospitalini kutokana na nimonia inayosababishwa na COVID-19 (kuvimba kwa mapafu).
- Washiriki walijumuishwa kwenye utafiti huu baada ya kuondoka hospitalini na baada ya kukamilisha utafiti wa awali kuhusu nimonia inayosababishwa na COVID-19 wakiwa wamelazwa.
- Katika utafiti huu, watafiti walichunguza hali ya afya ya washiriki, hali ya maisha, na uwezo wa kufikiri, baada ya kila miezi 3 kwa muda wa mwaka 1.
- Utafiti huu ulijumuisha washiriki 173 katika nchi 3.

Je, matokeo yalikuwa yepi?

- Afya na siha ya washiriki wengi haikudhohofika mwaka wa kwanza baada ya kulazwa hospitalini kutokana na homa kali ya COVID-19.
- Hali ya mapafu (mwonekano wa mapafu) na utendaji wake (jinsi mapafu yanavyofanya kazi) uliimarika kwa washiriki wengi waliohusika katika utafiti huu. Baadhi ya washiriki ambao mapafu yao yalikuwa na matatizo mwanzoni mwa utafiti walisalia vivyo hivyo baada ya mwaka mmoja.
- Hali ya washiriki wengi iliimarika wakati wa utafiti. Baadhi ya washiriki bado walikuwa na dalili za uchovu, kukohoa, na kuishiwa na pumzi.
- Wachache katika utafiti ambao walikuwa na matatizo ya kukumbuka, kujifunza mambo mapya, kumakinika, au kufanya maamuzi kuhusu maisha yao ya kila siku mwanzoni mwa utafiti bado walikuwa na matatizo hayo kufikia mwishoni mwa utafiti.

1. Maelezo ya jumla kuhusu utafiti huu

Je, madhumuni ya utafiti yalikuwa yepi?

Takriban watu 20 kati ya 100 wanaougua COVID-19 (pia inajulikana kama 'ugonjwa wa virusi vya korona 2019') hupata uvimbe kwenye mapafu unaoitwa nimonia, ambao hufanya iwe vigumu kupumua. Takriban watu 5 kati ya hawa 20 wataathirika vikali zaidi kutokana na COVID-19 ambao husababisha viungo vingine vya mwili, kama vile figo, kutofanya kazi ipasavyo. COVID-19 huathiri watu kwa njia mbalimbali. Wengine hupata matatizo ya kiafya kwa muda mfupi au hawaathiriki kwa njia yoyote baada ya kuugua COVID-19. Wapo wanaoendelea na kukabiliwa na matatizo ya mapafu na ya kiafya kwa muda mrefu.

Katika tafiti 5 zinazoitwa 'COVACTA', 'REMDACTA', 'MARIPOSA', 'COVASTIL', na 'EMPACTA', watafiti waliwatibu watu wazima waliokuwa wamelazwa hospitalini kutokana na nimonia inayosababishwa na COVID-19. Tafiti hizi ziliangazia jinsi dawa tofauti zilivyofanya kazi na usalama wa dawa hizo kwa wanaougua nimonia inayosababishwa na COVID-19.

Katika utafiti huu, unajulikana kama '**LOPAC**', baadhi ya watu wazima walio Shiriki katika tafiti 1 kati ya 5 za awali za COVID-19 walikubali kufanyiwa uchunguzi kwa mwaka mwingine mmoja ili kufuatilia afya na siha zao.

Je, dawa za utafiti zilikuwa zipi?

Hakuwepo na dawa zozote katika utafiti huu. Katika utafiti huu, watafiti hawakutathmini athari za dawa kwa wanaougua nimonia inayosababishwa na COVID-19.

Je, lengo la watafiti lilikuwa lipi?

Lengo la watafiti lilikuwa kutathmini afya na siha ya washiriki baada ya kulazwa hospitalini kutokana na nimonia inayosababishwa na COVID-19. Walitaka kufuatilia mabadiliko ya mwonekano na afya ya mapafu, hali ya maisha, na uwezo wa kufikiri.

Maswali ambayo watafiti walitaka kupata majibu yake yalikuwa:

1. Je, hali ya mapafu (mwonekano wa mapafu) au afya yake (jinsi mapafu yanavyofanya kazi) yalibadilika baada ya mgonjwa kulazwa hospitalini kutokana na nimonia inayosababishwa na COVID-19?
2. Je, maisha yaliimarika kwa njia yoyote ile?
3. Je, uwezo wa kufikiri ulibadilika vipi baada ya mgonjwa kuugua nimonia inayosababishwa na COVID-19?

Utafiti huu ulikuwa wa aina gani?

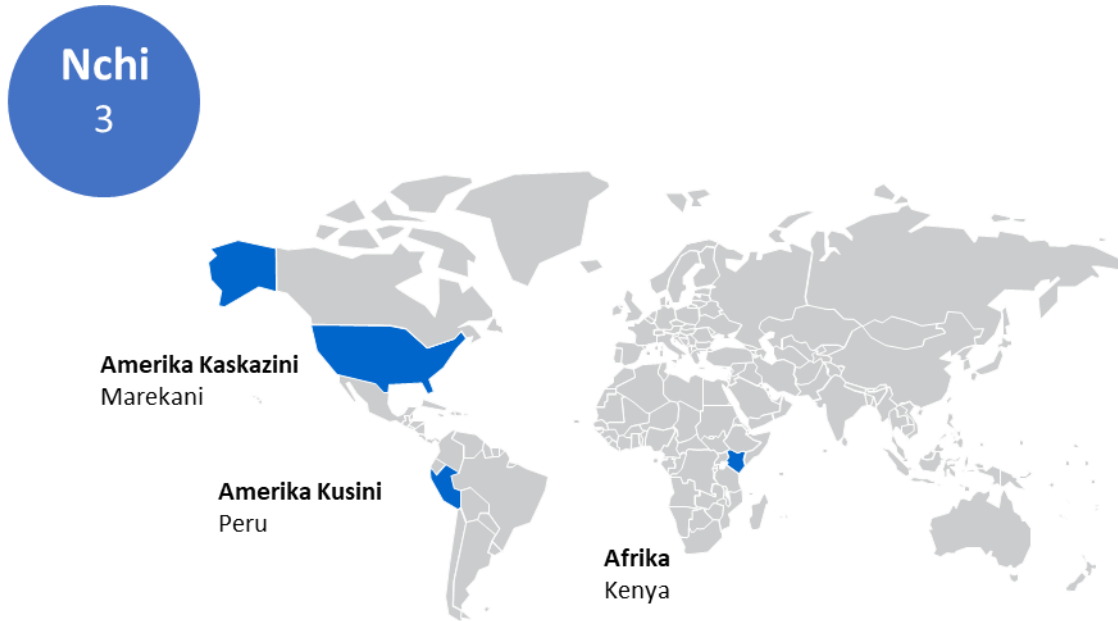
Utafiti huu ulikuwa '**utafiti wa uchunguzi usio na matibabu**'. Hii inamaanisha kuwa, madaktari wa utafiti walifuatilia siha na afya ya washiriki kwa zaidi ya mwaka mmoja. **Utafiti huu haukutathmini athari za dawa yoyote.**

Utafiti huu ulikuwa '**utafiti wa ufuatiliaji wa muda mrefu**'. Hii ina maana kuwa, utafiti huu uliwafuatilia washiriki kwa mwaka 1 baada ya kulazwa hospitalini kutokana nimonia inayosababishwa na COVID-19, na baada ya mgonjwa kukamilisha utafiti wa awali kuhusu nimonia inayosababishwa na COVID-19 akiwa amelazwa hospitalini.

Je, utafiti huu ulifanyika lini na wapi?

Utafiti ulianza Oktoba 2020 na ukakamilika mwezi Juni 2022. Muhtasari huu ulitayarishwa baada ya utafiti kukamilika.

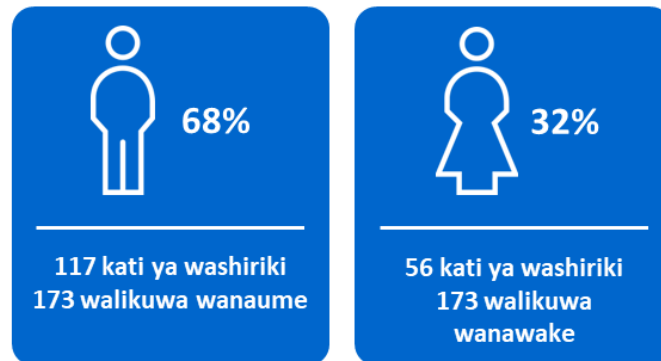
Utafiti ulifanyika katika vituo 29 vya utafiti katika nchi 3 (Kenya, Peru, na Marekani). Ramani hii inaonyesha nchi ambako utafiti huu ulifanywa.



2. Je, kina nani walishiriki katika utafiti huu?

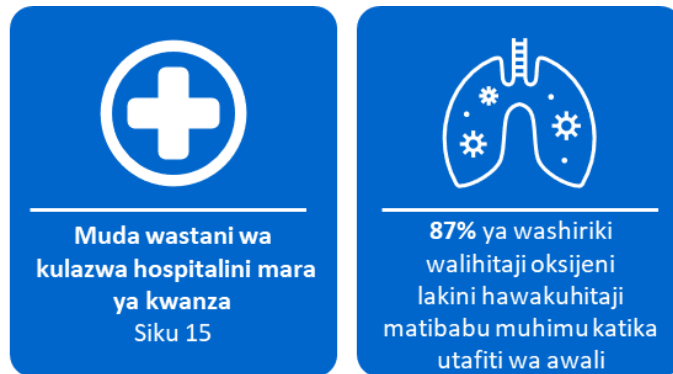
Jumla ya watu 173 walishiriki katika utafiti huu baada ya kulazwa hospitalini kwa kuugua nimonia inayosababishwa na COVID-19.

Walioshiriki katika utafiti walikuwa kati ya miaka 26 na 82; Washiriki 117 kati ya 173 (asilimia 68) walikuwa wanaume na 56 kati ya watu 173 (asilimia 32) walikuwa wanawake.



Umri: Miaka 26 hadi 82

Wote walioshiriki katika utafiti huu walikuwa wamewahi kulazwa hospitalini hapo awali kwa kuugua nimonia inayosababishwa na COVID-19.



Muda wa wastani kuanzia washiriki walipomaliza utafiti wa awali wa COVID-19 hadi walipoanza utafiti huu (LOPAC) ulikuwa miezi 5.

Masharti ya kustahiki kushiriki katika utafiti huu yalikuwa:

- Uwe umefikisha miaka 18.
- Uwe umeshiriki katika utafiti 1 kati ya 5 zilizopita ambazo zilitathmini jinsi dawa tofauti zilivyofanya kazi na usalama wa dawa hizo kwa wanaougua nimonia inayosababishwa na COVID-19.

Masharti ya kutostahiki kushiriki katika utafiti huu yalikuwa:

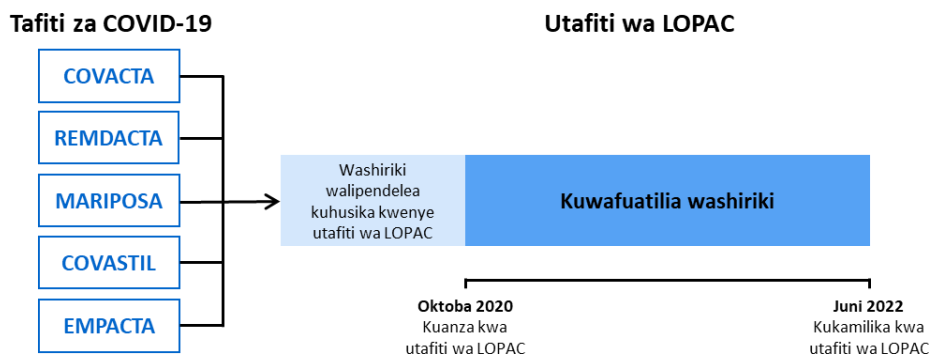
- Ikiwa unashiriki katika utafiti mwingine unaotathmini athari za dawa.
- Ikiwa una tatizo la kiafya linalofanya iwe hatari kushiriki katika utafiti huu.

3. Je, utafiti huu ulikuwa vipi?

Watu wazima walioshiriki katika utafiti 1 kati ya 5 za COVID-19 (COVACTA, REMDACTA, MARIPOSA, COVASTIL, na EMPACTA) waliendelea kufanyiwa uchunguzi wa afya na siha katika utafiti huu (LOPAC).

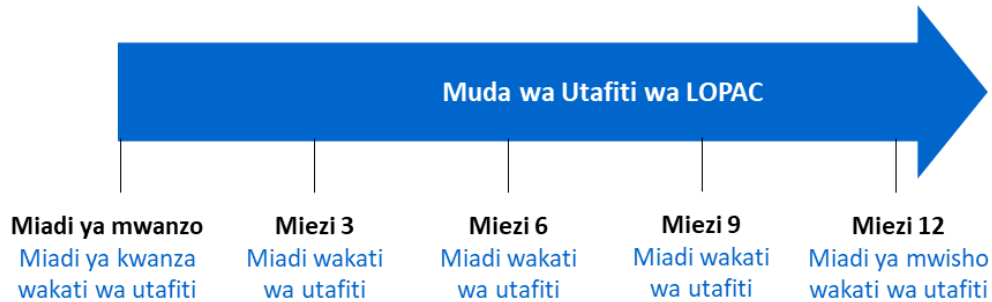
Watafiti walifuatilia hali ya afya ya wagonjwa kwa hadi mwaka 1 baada ya kulazwa hospitalini kwa kuugua nimonia inayosababishwa na COVID-19.

Hii inaonyesha kilichotokea wakati wa utafiti.



Washiriki waliwatembelea watafiti kila baada ya miezi 3 kwa jumla ya miadi 5 ndani ya kipindi cha mwaka 1.

Hii inaonyesha ratiba ya matukio kwenye utafiti.



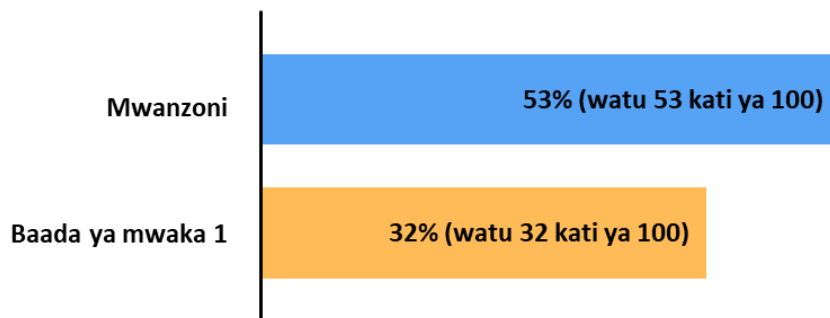
4. Matokeo ya utafiti yalikuwa gani?

Swali la 1: Je, hali ya mapafu (mwonekano wa mapafu) au afya yake (jinsi mapafu yanavyofanya kazi) yalibadilika baada ya mgonjwa kulazwa hospitalini kutokana na nimonia inayosababishwa na COVID-19?

Watafiti walifanya uchunguzi wa kifua baada ya mgonjwa kulazwa hospitalini kutokana na nimonia inayosababishwa na COVID-19. Uchunguzi huu wa picha ulionyesha kwa kina **maumbile na hali ya mapafu**.

Mwanzoni mwa utafiti, karibu idadi nusu ya washiriki walikuwa na matatizo ya mapafu. Baada ya mwaka 1, mapafu ya watu wengi hayakuendelea kudorora. Mwishoni mwa utafiti, karibu theluthi moja ya washiriki walikuwa na matatizo ya mapafu.

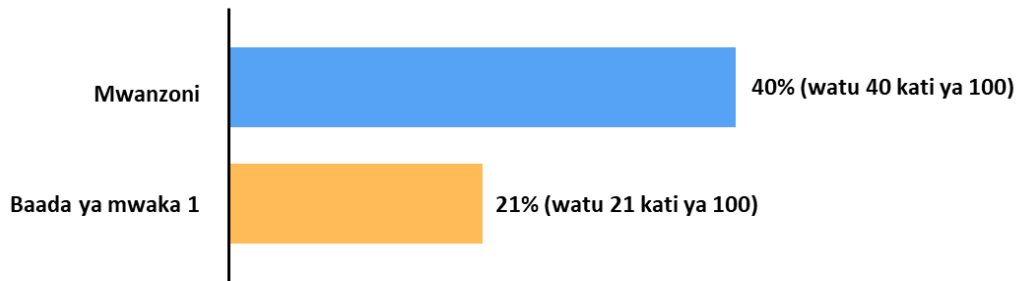
Asilimia ya washiriki wenye mapafu yanayoonekana yasiyo ya kawaida



Katika utafiti huu, watafiti pia walifanya uchunguzi kutathmini jinsi mapafu ya washiriki yanavyofanya kazi. Uchunguzi huu wa kupumua hupima kiasi cha hewa kwenye mapafu na jinsi mtu anavyopumua ndani na nje. Matokeo ya vipimo vya kupumua yakiwa chini kuliko kawaida, inamaanisha kuwa **afya ya mapafu** imedhohofika.

- Mwanzoni mwa utafiti, karibu asilimia 40 ya washiriki walikuwa na matatizo ya mapafu.
- Baada ya mwaka 1, asilimia 21 ya washiriki walikuwa na matatizo ya mapafu.

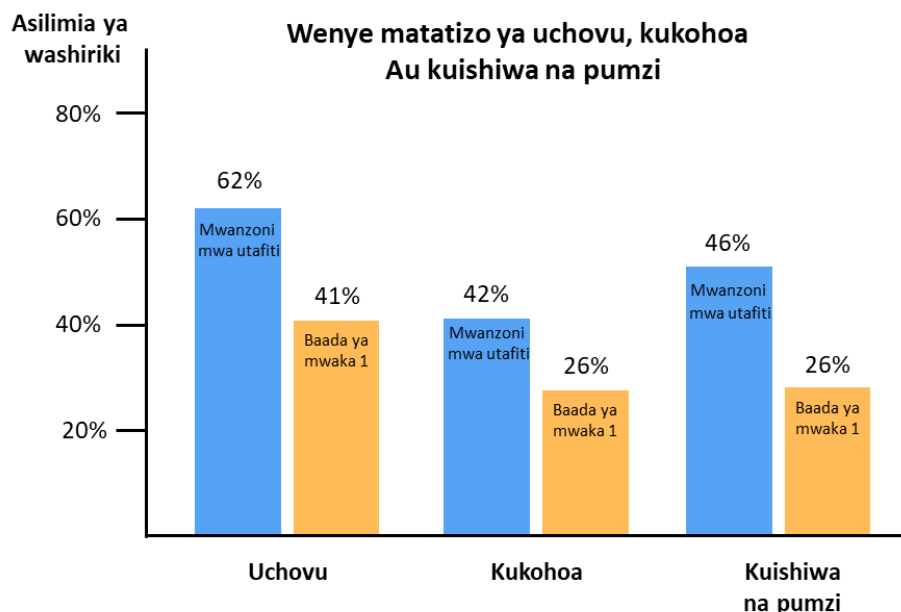
Asilimia ya washiriki ambao mapafu yao hayafanyi kazi inavyostahili



Swali la 2: Je, maisha yaliimarika kwa njia yoyote ile?

Watafiti pia walikusanya data kuhusu kuimarika kwa hali ya maisha. Washiriki walijaza fomu zenye maswali kuhusu jinsi walivyohisi, kuthibitisha ikiwa wana matatizo yoyote ya kupumua, na jinsi wanavyoendelea na shughuli zao za kila siku.

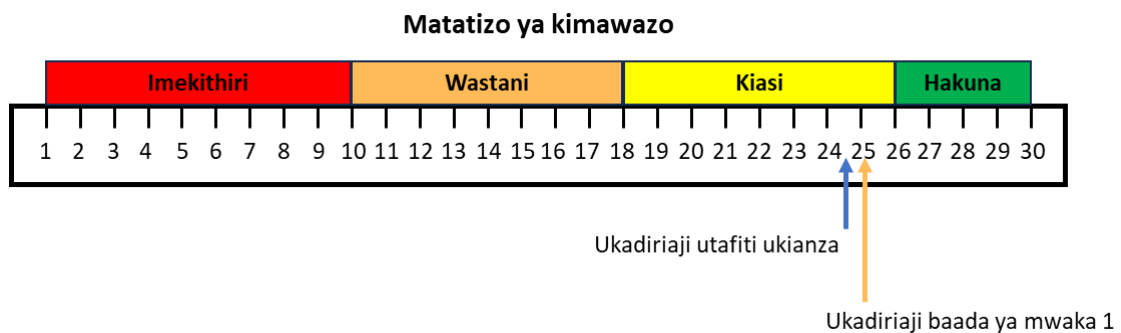
- Kwa wastani, hali ya washiriki wengi iliimarika wakati wa utafiti.
- Kwa wengi, matatizo ya uchovu, kukohoa, na kuishiwa na pumzi yalizidi kupungua.
 - Washiriki wachache waliokuwa na uchovu na matatizo ya kupumua mwanzoni mwa utafiti walizidi kukumbwa na matatizo hayo baada ya mwaka 1.



Swali la 3: Je, uwezo wa kufikiri ulibadilika vipi baada ya mgonjwa kuugua nimonia inayosababishwa na COVID-19?

Washiriki waliulizwa maswali na watafiti kutathmini uwezo wao wa kukumbuka, lugha, umakinifu, na uwezo wa kujifunza mambo mapya. Majibu yalikadiriwa kati ya 1 (dhaifu zaidi) hadi 30 (bora zaidi). Alama 26 na zaidi inachukuliwa kuwa ya kawaida.

- Uwezo wa kufikiri haukudorora wakati wa utafiti.
- Wachache katika utafiti ambao walikuwa na matatizo ya kukumbuka, kujifunza mambo mapya, kumakinika, au kufanya maamuzi kuhusu maisha yao ya kila siku mwanzoni mwa utafiti bado walikuwa na matatizo hayo kufikia mwishoni mwa utafiti.



Sehemu hii inaonyesha matokeo muhimu ya utafiti huu.

5. Je, madhara yepi yalikuwepo?

Madhara ni matatizo ya kiafya (kama vile kuhisi kisunzi) yanayotokea wakati wa utafiti na yanachukuliwa kuwa yanahusiana na dawa ya utafiti.

Kwa sababu utafiti huu haukuangazia madhara ya dawa zozote, madhara yoyote yaliyokuwepo yalikusishwa na majaribio ya utafiti.

Madhara makubwa

Madhara huchukuliwa kuwa 'makubwa' iwapo yanahatarisha maisha, yanasababisha mtu kulazwa hospitalini au yanasababisha matatizo ya kudumu.

Hakuwepo na madhara makubwa kutokana na vipimo vya utafiti.

Madhara yanayotokea mara kwa mara

Hakuwepo na madhara makubwa kutokana na vipimo vya utafiti.

Madhara mengine

Hakuna data inayodhihirisha kuwepo kwa madhara mengine katika utafiti huu.

6. Utafiti huu umesaidia vipi utafiti kwa ujumla?

Maelezo yaliyotolewa hapa yametokana na utafiti mmoja ulioshirikisha wahusika 173 baada yao kulazwa hospitalini kutokana na nimonia inayosababishwa na COVID-19. Matokeo haya yaliwasaidia watafiti kufahamu zaidi kuhusu siha na afya kwa kipindi kirefu baada ya washiriki kulazwa hospitalini kwa kuugua nimonia inayosababishwa na COVID-19 na baada ya kupona kutokana na ugonjwa huo.

Ingawa watu wengi walipata nafuu baada ya muda, wengine waliendelea kukabiliwa na matatizo ya mapafu, hali ya maisha, au uwezo wa kufikiri, kufikia mwishoni mwa utafiti huu wa mwaka 1.

Data ya utafiti huu inaonyesha kuwa baadhi ya watu wanatatizika kiafya baada ya kuugua nimonia inayosababishwa na COVID-19. Maelezo zaidi yanahitajika ili kuelewa kinachosababisha matatizo ya muda mrefu ya siha na afya kunaendelea kwa watu wengine.

Hakuna utafiti mahususi unaoweza kubaini yote kuhusu kupata afueni baada ya kuugua. Ili kufahamu yote tunayohitaji kujua, tunahitaji kufanya tafiti nyingi zinazohusisha washiriki wengi. Matokeo ya utafiti huu huenda yakawa tofauti na matokeo ya tafiti zingine za ufuatiliaji zinazoangalia matokeo ya muda mrefu ya COVID-19.

- **Hii inamaanisha, hupaswi kufanya maamuzi kulingana na muhtasari huu pekee – wasiliana na daktari wako ikiwa una swali lolote.**

7. Je, kuna mipango ya kufanya tafiti nyinginezo?

Kufikia wakati wa kutayarishwa kwa muhtasari huu, hakuna tafiti zilizoratibiwa zinazoangazia wagonjwa kupona ndani ya kipindi cha muda mrefu baada ya kuugua nimonia inayosababishwa na COVID-19.

8. Ninaweza kupata wapi maelezo zaidi?

Data fulani ya utafiti iliwasilishwa katika mkutano wa kisayansi. Ikiwa ungependa kupata maelezo zaidi kuhusu matokeo hayo ya utafiti, jina kamili la makala ni: “12-Month Follow-up Study of Patients After Hospitalization for COVID-19.” Waandishi ni Ivan O. Rosas, James A. McKinnell, Reena Shah, na wengine. Muhtasari huo uliwasilishwa katika Mkutano wa Kimataifa wa Shirika la Marekani Linaloshughulikia Magonjwa ya Pumu (ATS) (Maambukizi ya Virusi ya C66, Covid, Na Nyinginezo); tarehe 19-24 Mei 2023, Washington, DC, Marekani.

Ninaweza kuwasiliana na nani ikiwa nina maswali kuhusu utafiti huu?

Ikiwa una maswali zaidi baada ya kusoma muhtasari huu:

- Tembelea <https://forpatients.roche.com/en/About.html> kisha ubofye Wasiliana Nasi ili uwasiliane na Roche moja kwa moja ikiwa una maswali

Ikiwa ulishiriki katika utafiti huu na una maswali yoyote kuhusu matokeo yake:

- Wasiliana na daktari au wahudumu wa utafiti kwenye hospitali au kliniki ya utafiti.

Ikiwa una maswali kuhusu matibabu yako mwenyewe:

- Wasiliana na daktari anayehusika na matibabu yako.

Je, utafiti huu uliandaliwa na kufadhiliwa na nani?

Utafiti huu uliandaliwa na kufadhiliwa na Genentech, Inc, (kampuni tanzu ya Roche Group) ambayo makao yake makuu ni South San Francisco, California, Marekani.

Jina kamili la utafiti na maelezo mengine ya utambulisho

Jina kamili la utafiti huu ni: “Utafiti wa Muda Mrefu wa Kuwafuatilia Wagonjwa Wanaougua Nimonia Inayosababishwa na COVID-19 Walioshiriki katika Utafiti Uliofadhiliwa au Unaongwa Mkono na Genentech/Roche Unaohusisha Uchunguzi, Matumizi ya Tembe Tupu, au Unaodhibitiwa.”

Utafiti huu unajulikana kama **LOPAC**

- Nambari ya itifaki ya utafiti huu ni: ML42746, ikijumuisha data ya utafiti mdogo wa muda mrefu wa ML42528